

Kohtla-Järve
Slaavi Põhikool

Tulekahju korral tegutsemise plaan

KINNITATUD
Kohtla-Järve Slaavi Põhikooli
09.10.2019.a direktori käskkirjaga nr 1-2/20

Sisukord

1. Mõisted.....	4
2. Evakuatsiooni ja tulekahju korral tegutsemist mõjutavate andmete kirjeldus	4
3. Ettevõtte tuleohtlikkuse kirjeldus	5
4. Tulekahjust teavitamise juhised	5
5. Evakuatsiooni läbiviimise juhised	6
5.1 Õpetajate tegevus tulekahju korral	6
5.2 Personali tegevus tulekahju korral.....	9
5.3 Õpilaste tegevus tulekahju korral	12
6. Esmaste tulekustutusvahendite kasutamine.....	14
7. Päästemeeskonnaga tehtava koostöö juhised	14
8. Tulekahju korral tegutsemise plaaniga tutvumine	14
LISA 2 – Klasside ja personali kogumiskoht tulekahju evakuatsiooni korral	16

Tuleohutuslane vastutus asutuses

Evakuatsiooni eest üldvastutav:

Svetlana Vladimirova
Direktor

Tulekahjuõppuse korraldamise eest
vastutav isik:

Olga Pessi
Direktori asetäitja majandusalal

Tuleohutuspaigaldiste korrashoiu eest
vastutav isik:

ATS - Securitas Eesti AS
Evakuatsioonivalgustus - OÜ OSK Grupp
Küttesüsteem - OÜ OSK Grupp
Tulekustutid - Smart Time OÜ

1. Mõisted

Tulekahju korral tegutsemise plaan (edaspidi *plaan*) – Kohtla-Järve Slaavi Põhikooli (edaspidi *kool*) töötajate juhend, mis kirjeldab evakuatsiooni ja tulekahju korral tegutsemise korda, võttes arvesse kooli tuleohutusalasid erisusi. Plaan koosneb evakuatsiooni ja tulekahju korral tegutsemise tegevuskavast (edaspidi *tegevuskava*) ning skeemidest (edaspidi *skeem*).

Tegevuskava – plaani osa, mille eesmärk on anda töötajatele ülevaade kooli tuleohutusalasest erisustest ning tutvustada evakuatsiooni ja tulekahju korral tegutsemise juhiseid.

Skeem – hoone korruse, mis kirjeldab graafiliselt koridoride, trepikodade, ruumide, ukseavade, evakuatsiooniteede ja -pääsude, hädavaljapääsude, tulekahju teatenuppude ja tulekustutite asukohti ning vajadusel muid olulisi tähistusi. Tulekahju korral tegutsemise plaanis on koostatud skeemid esimese, teise, kolmanda korruse kohta.

2. Evakuatsiooni ja tulekahju korral tegutsemist mõjutavate andmete kirjeldus

Ehitise kasutusviis ja kasutamisosotstarve:	III kasutusviis, koolihoone
Ehitise korruste arv, üldpindala ja korrusepindalad:	Korruseid: 3 Üldpindala: 3996,4 m ² I korruse pindala - 2357,4 m ² II korruse pindala - 811,1 m ² III korruse pindala - 827,9 m ²
Hoone kasutamise kellaajad:	E-R: 07:00 – 21:00
Hoone kasutajate arv:	Maksimaalne kasutajate arv 690 inimest, nendest töötajad - 90, külastajaid maksimaalselt 100.
Hoone kasutajate arv, kes ei ole võimelised iseseisvalt evakueeruma:	Igapäevases elus on hoones 1 isik, kes ei suudaks tavaolukorras iseseisvalt evakueeruda.
Valvepersonal:	Öösel ja pühapäeval 21.00-7.00 valvab hoonet firma Securitas Eesti AS. Päeval 7.00-21.00 on hoones administraatorid. Valveruum asub hoone esimesel korrusel peasissekäigu juures.
Evakuatsiooniteed ja -pääsud, hädavaljapääsud:	Evakuatsioon hoonest ja selle osadest on ära toodud käesoleva plaani lisas nr 1 (evakuatsiooniskeem)
Klasside ja personali kogunemiskoht tulekahju evakuatsiooni korral	Klasside ja personali kogunemiskoht tulekahju evakuatsiooni korral on ära toodud käesoleva plaani lisas nr 2 (kogunemiskord)
Hoonesisene evakuatsioon:	Hoone on jaotatud kolmeks eraldiseisvaks tuletõkkeseksiooniks (I, II, III korrus). Tule levik seksioonide vahel on takistatud ustega. Tulekahju korral liiguvad inimesed korrustelt trepikotta ja seejärel alla peasissekäigu ja tagavarauste poole.

Esmased tulekustutusvahendid ja tuleohutuspaigaldised hoones: **Tulekustutid** - 15 pulberkustutit ja 1 erakustuti söökla köögis.

Tulekustutite paiknemine hoones on välja toodud evakuatsiooniskeemidel. Kasutusjuhend tulekustutil oleval pealdisel.

Evakuatsioonivalgustus – evakuatsiooniskeemidel olevad evakuatsiooniteed on kaetud täies ulatuses evakuatsioonivalgustitega - toimimisaeg 1 tund.

Automaatne tulekahjusignalisatsioonisüsteem (edaspidi ATS) – kogu hoone on kaetud ATS-ga. Hoones on kasutusel optilised suitsuandurid. Käsitedustid evakuatsioonipääsude juures, kes ning paiknemisskeemid hoone peasissepääsu juures olevas valveruumis. Käsitedustite asukoht on toodud välja evakuatsiooniskeemis ja ATS paiknemisskeemis. Täpsustatud informatsioon ATS kohta on toodud välja keskseadme juures olevates paiknemisskeemides ja kasutusjuhendis.

Esmaabivahendid:

Esmaabivahendite komplektide asukohad:

- meditsini kabinet 103
- söökla
- keemia kabinet 304
- spodisaal

3. Ettevõtte tuleohtlikkuse kirjeldus

Ehitises toimuv tule- või plahvatusohtlik tegevus

Tegevused tuleohu ennetamiseks

Suitsetamisrežiimi rikkumine

Suitsetamine hoones ja selle territooriumil on keelatud.

Elektriseadmete rike

Elektriseadmete rikke vältimiseks tehakse ehitises igakuine ja samuti iga-aastane hooldus elektrifirma OÜ OSK Grupp poolt. Tööpäeva lõppedes peavad töötajad lülitama välja elektriseadmed, mis ei ole mõeldud ööpäevaseks kasutamiseks.

4. Tulekahjust teavitamise juhised

Hoonesse on paigaldatud automaatne tulekahjusignalisatsioonisüsteem.

Tuletõrjesignaali läheb koheselt Häirekeskusesse.



Kui tulekahi on algjärgus ning automaatne tulekahjusignalisatsioon ei ole veel rakendunud, siis tulekolde avastanud isik peab käivitama käsitsi sireeni, selleks peab üles tõstma tulekahju teatenupukarbi klaane ja vajutama tulekahju teatenupukarbi keskele.

Tulekahju häiresireeni kuuldes veenduma selle õigsuses. Viivitamatult kutsuda kohale tuletõrje päästekomando telefonil 112.

Evakueerimise signaaliks on tuletõrjesignaali ja koolikella üheagne sisselülitamine.

5. Evakuatsiooni läbiviimise juhised



5.1 Õpetajate tegevus tulekahju korral

	Tegevus	Tegevuse kirjeldus ja järjekord	Märkused
1.	Tulekahjust teavitamine	Tulekolde avastamisel *helista telefonil 112 (teata kooli aadress, helistaja nimi ja kontakttelefoni number) *teavita administratsiooni (direktor, õppejuht, direktori asetäitja majandusalal)	 Address: Pärna 49 Telefonid: Address: Pärna 49 Telefonid: *direktor +372 524 1282 *sekretär +372 335 5331 *õppealajuhataja +372 5193 6132 *majandusala juhataja +372 5196 2170 *valvelaud +372 5757 0630
2.	Häiresignaali edastamine	Häire andmiseks on tulekahju signaal , mis antakse tulekolde avastamise korral: *löö katki tuletõrjekarbi klaas; *vajuta häirenupule.	
3.	Tulekolde likvideerimine enne päästemeeskonna saabumist	Alusta tulekolde kustutamist esmaste tulekustutusvahenditega, seejuures ära sea ohtu oma elu ja tervist	 Tulekustuti asukohad: I korrus: aula, garderoob, köök-2 tk, kilp 134, kab. 132, 133; I korrus (õppekorpus): kab. 118, 123, 127, 131; II korrus: kab. 201, 213, 216, 217; III korrus kab. 302, 304, 305, 307
4.	Õpetaja tegevus kui liikumisteel ei ole takistusi	Evakuatsiooni üldreeglid: ▪ klassi õpilased hoiaksid ühte; ▪ evakueeru koos õpilastega vastavalt evakuatsiooniplaanile; ▪ lase mööda ülemistelt korrustelt laskuvaid; ▪ sulge enda järel kõik ukсед; ▪ vii õpilased ohutusse kohta (sügisel, kevadel - kooli spordiväljak, talvel – Kohtla-Järve Gümnaasium, Pärna 47).	
5.	Evakuatsiooni plaan	evakueerimisväljapääs № 1 (peaväljapääs) I korrus - kab.102,103,104,105,107,107a,108,110,132,133 evakueerimisväljapääs № 2 I korrus- kab.112,114,115,116,117,118,119,120,121,122,123, 124,125,126,127,131 evakueerimisväljapääs № 3 (trepil all paremal pool) I korrus - kab.130, II korrus - kab. 216,216a,210,211,212,213	

		<p>III korrus - kab. 305,305a,306,307,310,311 evakueerimisväljapääs №4 (trepil all vasakul pool) I korrus - kab.113 II korrus - kab.201,203,204,205,206,207,208,209, 217 III korrus - kab. 301,302,303,304,304a,312 evakueerimisväljapääs №5 (söökla) söögisaal, köök evakueerimisväljapääs №6 (spordisaal) I korrus - kab.101</p>	
6.	Õpetaja tegevus kogunemiskohas	<ul style="list-style-type: none"> ▪ rivista õpilased vastavalt kogunemiskoha rivistusplaanile; ▪ loe üle õpilased; ▪ kontrolli nimekirja järgi; ▪ edasta informatsioon evakueeritute kohta õppejuhile (direktorile, tema asendajale või päästemeeskonnale); ▪ jää kogunemiskohta edasiste korralduste saamiseks direktorilt või teda asendavalt isikult. 	
7.	Õpetaja tegevus, kui klassist väljumine on raskendatud	<ul style="list-style-type: none"> ▪ sulge ruumi uks suitsu tõkendamiseks ruumi, ära lukusta ust; ▪ anna korraldus õpilastele liikumiseks akente juurde, et olla nähtav väljas olijatele; ▪ kasuta mobiiltelefoni, et teadustada asukohta; ▪ kata vajadusel uksepraod ja avaused niiskete rätikute või riietega, ava aknad tuulutamiseks; ▪ hoidu suitsu täis ruumis madalale, kus õhk on puhtam. 	
8.	Õpetaja tegevus kui kabinetist väljumisel on vaja minna läbi suitsu	<ul style="list-style-type: none"> ▪ hoidu madalale, kus õhk on puhtam; ▪ katta nina ja suu niisutatud lapiga, et suits ei sattuks hingamisteedesse; ▪ aeglaselt liigu hoonest väljumise suunas, toetudes seinale; ▪ klass peab hoidma kokku; ▪ pärast hoonest väljumist liigu kogunemiskoha suunas; ▪ tegutse vastavalt p. 6 toodule. 	
9.	Õpetaja tegevus vahetunni ajal	<ul style="list-style-type: none"> ▪ kuuldes häiresignaali liigu koheselt kogunemiskohta, järgides evakuatsioonimärgistust; ▪ kogunemiskohas loe üle selle klassi õpilased, okus toimus tund enne vahetundi ja märgi puuduvate arv; ▪ jää koos õpilastega kogunemiskohta 	

		<p>edasiste korralduste saamiseks;</p> <ul style="list-style-type: none">▪ puudujate olemasolu korral tee koos klassiga kindlaks, kas õpilane on puudunud terve päeva, kas keegi jäi hoonesse (raamatukogusse, WCsse...);▪ kasuta n-ö naabrivalve süsteemi - küsi kõigilt, kas pinginaaber oli olemas enne ja kas on kohal nüüd.	
--	--	---	--


5.2 Personali tegevus tulekahju korral


	Tegevus	Tegevuse kirjeldus ja järjekord	Märkused
1.	Tulekahjust teavitamine	<p>Tulekolde avastamisel</p> <ul style="list-style-type: none"> ▪ helistada telefonil 112 (teata kooli aadress, helistaja nimi ja kontakttelefoni number) ▪ teavita administratsiooni (direktor, õppejuht, direktori asetäitja majandusosal) 	 <p>Aadress: Pärna 49 Telefonid: *direktor +372 524 1282 *sekretär +372 335 5331 *õppealajuhataja +372 5193 6132 *majandusala juhataja +372 5196 2170 *valvelaud +372 5757 0630</p>
2.	Häiresignaali edastamine	<p>Evakueerimise signaaliks on tuletõrjesignaali.</p> <p>Tulekolde avastamisel:</p> <ul style="list-style-type: none"> ▪ purusta tuletõrjekarbi klaas; ▪ vajuta signaalnupule. 	
3	Tulekolde likvideerimine enne päästemeeskonna saabumist	<p>Alusta tulekolde kustutamist esmaste tulekustutusvahenditega, seejuures mitte seades ohtu oma elu ja tervist.</p>	 <p>Tulekustuti asukohad: I korrus: aula, garderoob, köök-2 tk, kilp 134, kab. 132, 133; I korrus (õppekorpus): kab. 118, 123,127, 131; II korrus: kab. 201, 213, 216, 217; III korrus kab. 302, 304, 305, 307</p>
4.	Personale tegevus, kui liikumise teel ei ole takistusi	<p>Evakuatsiooni üldreeglid:</p> <ul style="list-style-type: none"> ▪ hinda olukorda; ▪ sule aknad; ▪ sulge uks, mitte lukusta; ▪ evakueeru vastavalt evakuatsiooniplaanile; ▪ lasse mööda ülemistelt korrustelt laskuvaid; ▪ sulge enda järel kõik ukсед; ▪ korruste eest vastutajatel kontrollida, kas keegi ei jäänud WCsse ja sulgeda korrustevahelised ukсед; ▪ välju ohutusse kohta (sügisel, kevadel - kooli jalgpalliväljak, talvel – Kohtla-Järve Gümnaasium, Pärna 47 ▪ administraatoril võtta kaasa tööaja arvestuse žurnaal. <p>Pärast rivistumist kontrollida evakueeritud personali olemasolu ja edastada andmed õppejuhile, direktorile või päästemeeskonnale.</p>	
5.	Evakuatsiooni plaan	<p>evakueerimisväljapääs № 1 (peaväljapääs) I korrus -</p>	

		<p>kab.102,103,104,105,107,107a,108,110,132,133</p> <p>evakueerimisväljapääs № 2 I korrus-</p> <p>kab.112,114,115,116,117,118,119,120,121,122,123, 124,125,126,127,131</p> <p>evakueerimisväljapääs № 3 (trepil all paremal pool) I korrus - kab.130, II korrus - kab. 216,216a,210,211,212,213 III korrus - kab. 305,305a,306,307,310,311</p> <p>evakueerimisväljapääs №4 (trepil all vasakul pool) I korrus - kab.113 II korrus - kab.201,203,204,205,206,207,208,209,217 III korrus - kab. 301,302,303,304,304a,312</p> <p>evakueerimisväljapääs №5 (söökla) söögisaal, köök</p> <p>evakueerimisväljapääs №6 (spordisaal) I korrus - kab.101</p>	
6.	Personali tegevus kogunemiskohas	<ul style="list-style-type: none"> • võta sisse koht ravis, kus toimub üldine kogunemine; • administraator või teda asendav isik teatab, kas kõik töötajad on koolihoonest lahkunud ja edastab info evakueerunute kohta kas õppejuhile, direktorile või päästemeeskonnale. • jää kogunemiskohta edasiste korraldusteni. 	
7.	Personali tegevus, kui ruumist väljumine on raskendatud	<ul style="list-style-type: none"> ▪ lülitada välja elektriseadmed; ▪ sule uks suitsu tõkestamiseks ruumi, ära lukusta ust; ▪ liigu akente juurde, et olla nähtav väljas olijatele; ▪ kasuta mobiiltelefoni, et teavitada oma asukohta; ▪ kata vajadusel uksepraod ja avauseid niiskete rätikute või riietega, ava aknad tuulutamiseks; ▪ hoidu suitsu täis ruumis madalale, kus õhk on puhtam. 	
8.	Personali tegevus kui kabinetist	<ul style="list-style-type: none"> ▪ hoidu madalale, kus õhk on puhtam; ▪ kata nina ja suu niisutatud lapiga, 	

	väljumisel on vaja minna läbi suitsu	<p>et suits ei sattuks hingamisteedesse;</p> <ul style="list-style-type: none"> ▪ liigu aeglaselt hoonest väljumise suunas, toetudes seinale; ▪ pärast hoonest väljumist liigu kogunemiskoha suunas. 	
9.	Personali tegevus vahetunni ajal	<ul style="list-style-type: none"> ▪ kuuldes häiresignaali liigu kohele kogunemiskohta, järgides evakuatsioonimärgistust; ▪ jää kogunemiskohta edasiste korralduste saamiseks; ▪ puudujate korral tee kindlaks, kas puuduja on puudunud terve päeva, kas keegi jäi hoonesse (raamatugugusse, WCsse...); ▪ kasuta n-ö naabrivalve süsteemi - küsi kõigilt, kas töötaja oli olemas enne ja kas on olemas kohal nüüd 	

5.3 Õpilaste tegevus tulekahju korral

	Tegevus	Tegevuse kirjeldus ja järjekord	Märkused
1.	Õpilaste tegevus, kui liikumise teel ei ole takistusi	<ul style="list-style-type: none"> ▪ Viivitamatult lõpetatakse õppetöö. ▪ Õpilased koos õpetajaga väljuvad rahulikult ruumist, jättes isiklikud asjad (koolikotid jne) ruumi. ▪ Viimasena väljuv õpilane sulgeb ukсед. Keelatud on lukustada uksi. ▪ Õpilased koos õpetajaga liiguvad mööda koridori ja treppe vastavalt evakuatsiooniplaanile. Ülemistelt korrustelt laskuvatel on treppidel eelisjärjekord. ▪ Vastavalt evakuatsiooniplaanile õpilased liiguvad kogumeniskohta (sügisel, kevadel - kooli spordiväljak, talvel – Kohtla-Järve Gümnaasium, Pärna 47). ▪ Kogunemiskohas loeb õpetaja üle õpilased ja märgib puudujate arvu. ▪ Õpilased jäävad kogunemiskohta edasiste korralduste saamiseni. 	 <p>Address: Pärna 49 Telefonid: *direktor +372 524 1282 *sekretär +372 335 5331 *õppealajuhataja +372 5193 6132 *majandusala juhataja +372 5196 2170 *valvelaud +372 5757 0630</p>
	Evakuatsiooni plaan	<p>evakueerimisväljapääs № 1 (peaväljapääs) I korrus - kab.102,103,104,105,107,107a,108,110,132,133</p> <p>evakueerimisväljapääs № 2 I korrus- kab.112,114,115,116,117,118,119,120,121,122,123, 124,125,126,127,131</p> <p>evakueerimisväljapääs № 3 (trepi all paremal pool) I korrus - kab.130, II korrus - kab. 216,216a,210,211,212,213 III korrus - kab. 305,305a,306,307,310,311</p> <p>evakueerimisväljapääs №4 (trepi all vasakul pool) I korrus - kab.113 II korrus - kab.201,203,204,205,206,207,208,209,217 III korrus - kab. 301,302,303,304,304a,312</p> <p>evakueerimisväljapääs №5 (söökla) söögisaal, köök</p> <p>evakueerimisväljapääs №6 (spordisaal) I korrus - kab.101</p>	

3.	Õpilaste tegevus, kui ruumist väljumine on raskendatud	<ul style="list-style-type: none"> ▪ Viivitamatult lõpetatakse õppetöö. ▪ Sulgeda uks suitsu takistamiseks ruumi. ▪ Õpilased peavad liikuma akente suunas selleks, et olla nähtavad väljas olijatele. ▪ Kasutada mobiiltelefoni, et teavitada asukohast. ▪ Uksepraod ja avased katta niiskete rätikute või riietega, avada aknad tuulutamiseks. ▪ Suitsu täis ruumis hoiduda madalale, kus õhk on puhtam. 	 <p>Tulekustuti asukohad: I korrus: aula, garderoob, köök-2 tk, kilp 134, kab. 132, 133; I korrus (õppekorpus): kab. 118, 123, 127, 131; II korrus: kab. 201, 213, 216, 217; III korrus kab. 302, 304, 305, 307</p>
4.	Õpilaste tegevus kui hoonest väljumisel on vaja minna läbi suitsu	<ul style="list-style-type: none"> ▪ Vajalik on hoiduda madalale, kus õhk on puhtam. ▪ Katta nina ja suu niisutatud lapiga, et suits ei sattuks hingamisteedesse. ▪ Selleks, et liikuda õiges suunas on vajalik toetudes seinale aeglaselt liikuda hoonest väljumise suunas. ▪ Klass peab püsima koos. ▪ Pärast hoonest väljumist liikuda kogunemiskohta. ▪ Kogunemiskohas loeb õpetaja õpilased üle. 	
5.	Õpilaste tegevus vahetunni ajal	<ul style="list-style-type: none"> ▪ Kuuldes häresignaali kiiresti liikuda kogunemiskohta, järgides evakuatsioonimärgistust. ▪ Kogunemislohas leida õpetaja, kelle tunnis oldi enne vahetundi. ▪ Kogunemiskohas selgitab õpetaja välja, kas kõik õpilased on koolihoonest lahkunud. ▪ Puudujate esinemise korral on vajalik koos klassiga teha kindlaks, kas puuduja on puudunud terve päeva, kas keegi jäi hoonesse (raamatugugusse, WCsse...). ▪ Kasuta n-ö naabrivalve süsteemi - küsi kõigilt, kas õpilane oli olemas enne ja kas on kohal ka nüüd. ▪ Õpilased jäävad kogunemiskohta edasiste korraldusteni. 	

6. Esmaste tulekustutusvahendite kasutamine

Esmaseid tulekustutusvahendeid võib kasutada tulekahju algfaasis. Tulekahju kustutamine enda elu ohtu seadmise hinnaga ei ole lubatav.

Tulekustuti kasutamine:

- Kõikidel kustutitel on pealdis, millega töötajad on kohustus tutvuda. Pealdisel on kirjas, kuidas kustutit kasutada ning milliseid aineid / materjale võib iga konkreetse kustutiga kustutada.
- Iga töötaja peab teadma tema töökohale lähima tulekustuti asukohta.

7. Päästemeeskonnaga tehtava koostöö juhised

Üldjuhul saabub päästemeeskond peale väljakutse saamist sündmuskohale ca 5 minuti jooksul. Selleks ajaks on oluline läbi viia evakuatsioon ja evakuatsioonijärgne loendus. Saabuva meeskonna võtavad vastu ATS-i eest vastutaja ja evakuatsiooni üldvastutav isik, kes annavad päästetööde juhile esmase olulise info:

- tulekahju tekkekoht ja ligipääs selleni;
- hoones lõksus olevad inimesed ning nende eeldatav asukoht;
- tulekahjusignalisatsioonisüsteemi lamineeritud paiknemisskeemi või lamineeritud evakuatsiooniskeemid;
- informatsiooni tulekahju tekkimise algkoha kohta;
- hoone elektri väljalülitamise võimalused.

Peale esmase olulise info andmist päästemeeskonnale peab evakuatsioonijuht jääma kättesaadavaks.

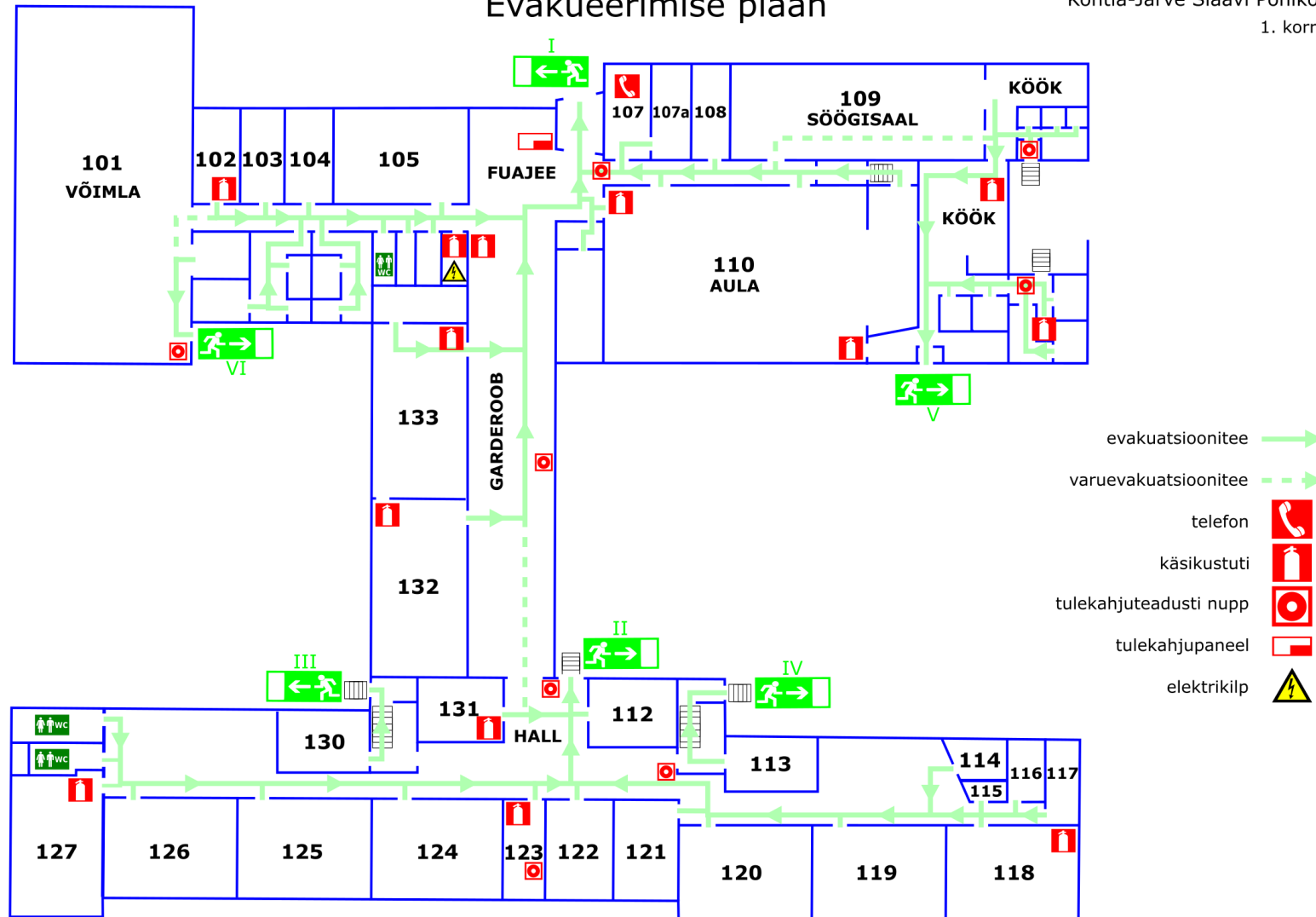
8. Tulekahju korral tegutsemise plaaniga tutvumine

- Tulekahju korral tegutsemise plaan tehakse kõigile töötajatele allkirja vastu teatavaks tööle asumisel. Olemasolevatele töötajatele tehakse plaan allkirja vastu teatavaks peale plaani kinnitamist asutuse juhi poolt.
- Lisaks korraldatakse üks kord aastas tuleohutusõppus tuleohutuse eest vastutava isiku poolt. Tuleohutusõppusest on kohustus osa võtta kõikidel asutuse töötajatel. Enne õppuse läbiviimist koostatakse tuleohutusõppuse plaan. Tuleohutusõppuse läbiviimisel peab kohapeal olema järelevalvaja, kes teeb õppuse kohta kokkuvõtte vähemalt 10 päeva jooksul peale õppuse läbiviimist. Tuleohutusõppuse läbiviimise eesmärgiks on tagada olukord, kus töötajad teavad, kuidas käituda võimaliku ohu olukorras ja sellega seoses maandada riske.
- Tuleohutusõppuste kokkuvõtteid säilitatakse vähemalt 5 aastat.

LISA 1 – Evakuatsiooniskeem

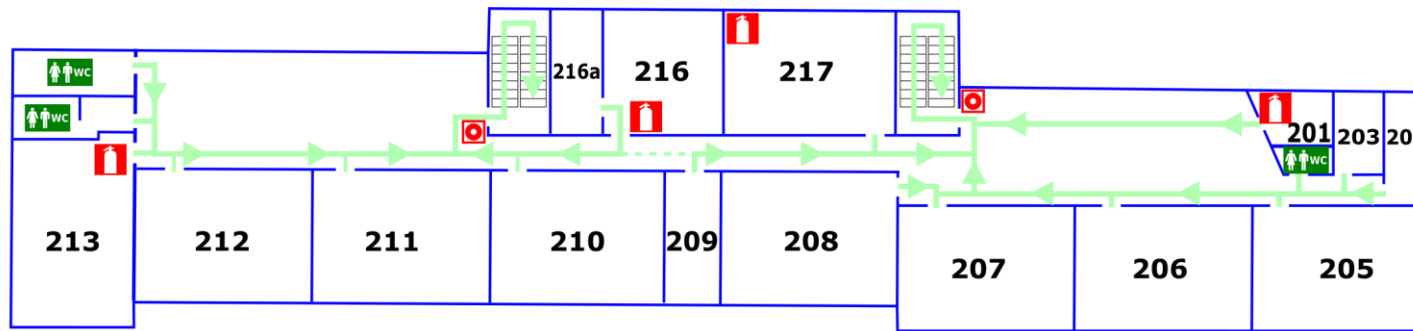
Evakueerimise plaan

Kohtla-Järve Slaavi Põhikool
1. korrus





Evakueerimise plaan

Kohtla-Järve Slaavi Põhikool



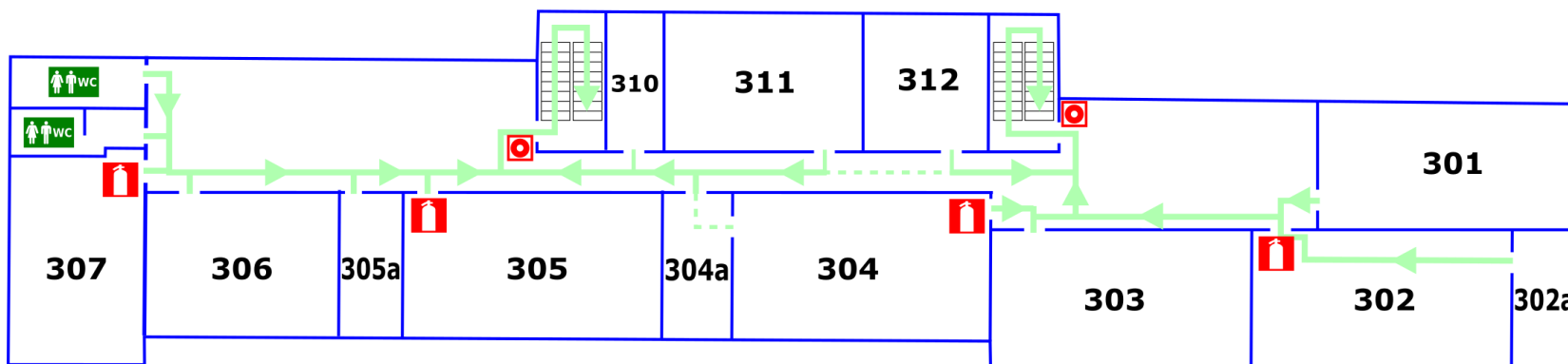
- evakuatsioonitee
- - - varuevakuatsioonitee

-  käsikustuti
-  tulekahjuteadusti nupp



2023.09.08 Kohtla-Järve Slaavi Põhikool

Evakueerimise plaan

Kohtla-Järve Slaavi Põhikool
3. korrus



→ evakuatsioonitee
- - - → varuevakuatsioonitee

 käsikustuti
 tulekahjuteadusti nupp

LISA 2 – Klasside ja personali kogumiskoht tulekahju evakuatsiooni korral

Klasside ja personali kogumiskoht tulekahju evakuatsiooni korral

